



FORMEDIL Lombardia



L'analisi dei fabbisogni Il caso di Bergamo

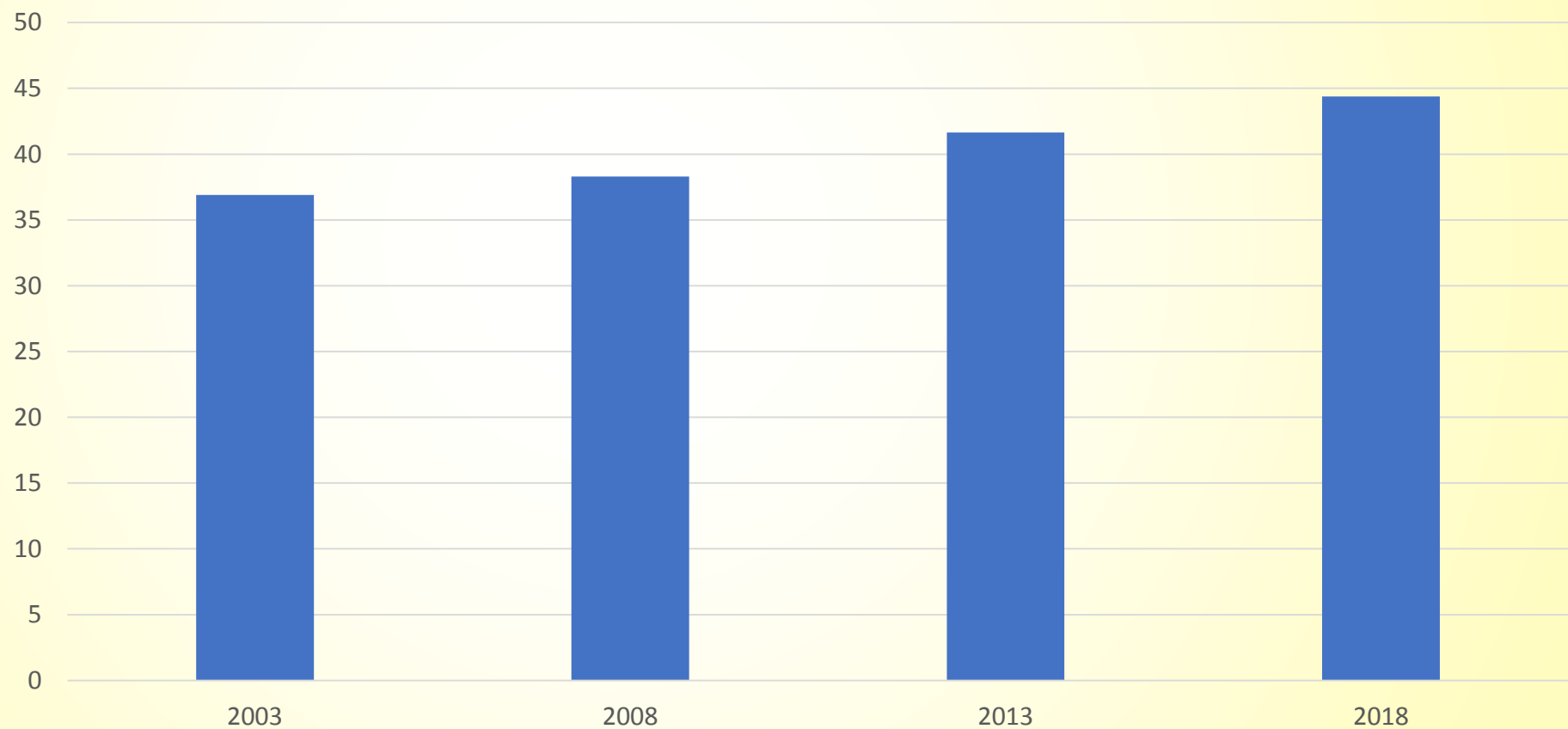
Fabrizio Plebani - Direttore Scuola Edile di Bergamo

Milano, 18 ottobre 2019

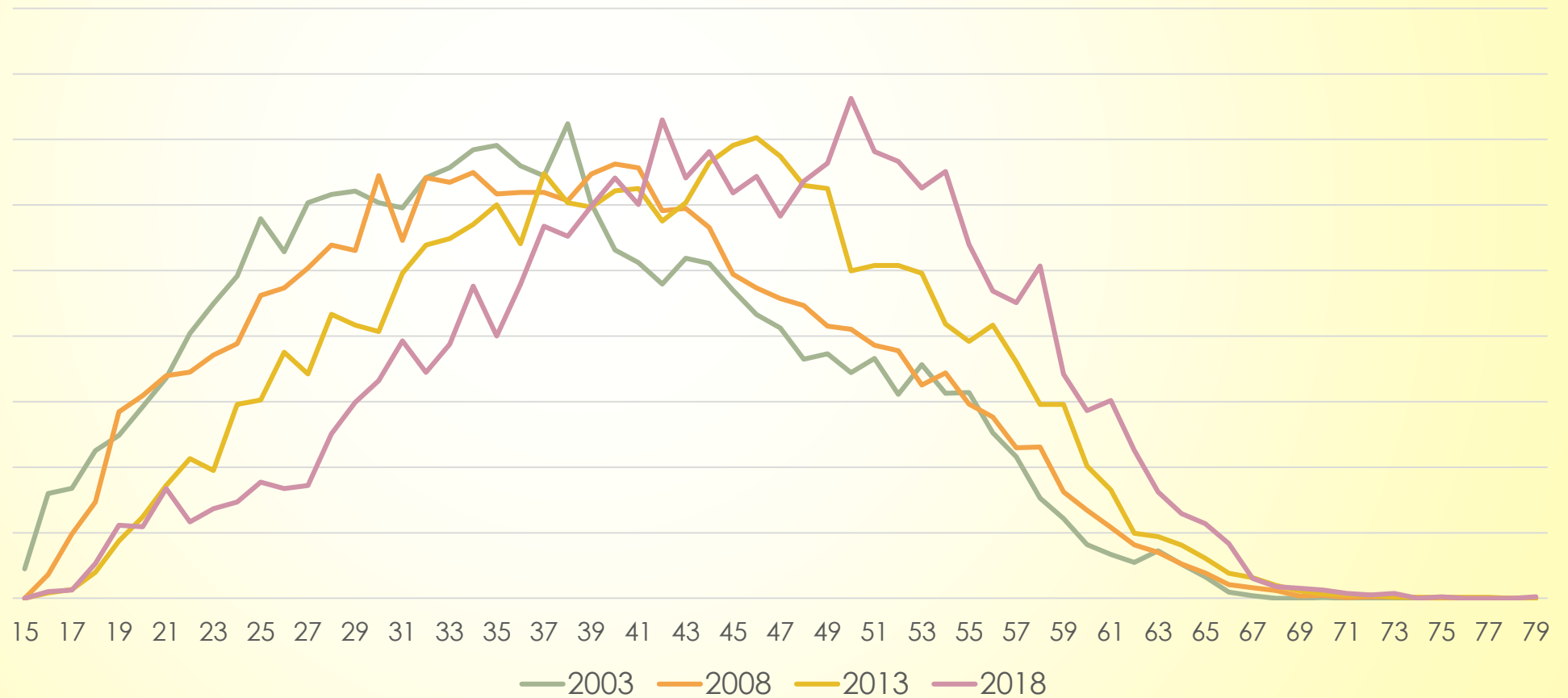
L'andamento del settore in provincia di Bergamo

- Tutti gli indicatori utilizzati nell'analisi congiunturale ANCE sul settore delle costruzioni (giugno 2019) evidenziano un andamento positivo delle attività:
 - a) compravendite: +7,7%,
 - b) permessi di costruire +16,8%
- Il dato in controtendenza è il numero degli occupati (dipendenti -3% e indipendenti -7%)

Età media lavoratori iscritti alla Cassa Edile di Bergamo



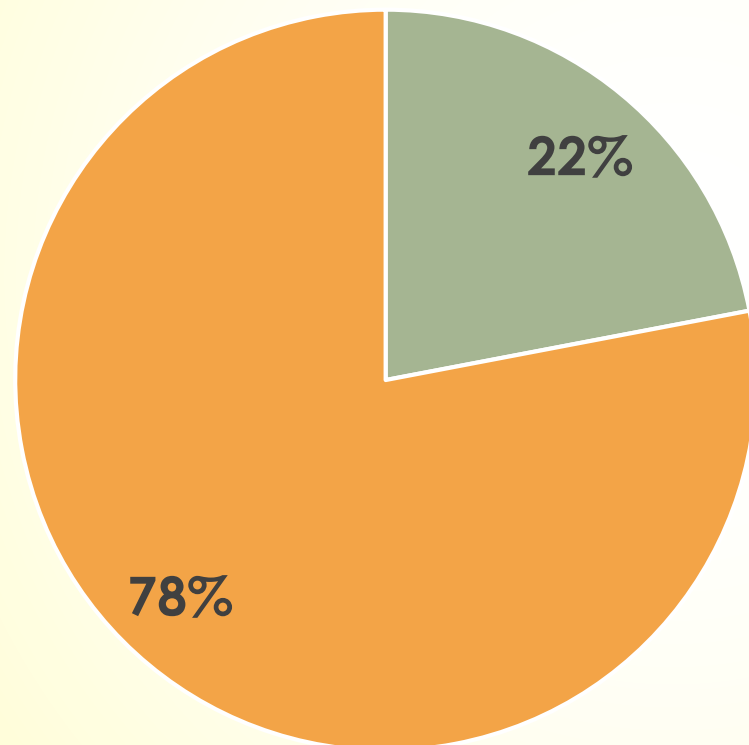
Incidenza (%) età sugli iscritti alla Cassa Edile di Bergamo



I motivi dell'analisi svolta

- Da diversi mesi è percezione comune che il problema principale del settore edile sia quello di **attrarre nuovi lavoratori**.
- Si stanno generando diverse disfunzioni che avranno impatto sia nel brevissimo periodo (**difficoltà per le imprese di trovare maestranze per realizzare lavori**) che nel breve - medio periodo (**invecchiamento popolazione lavorativa, difficoltà nell'implementare processi innovativi**).
- L'obiettivo dell'analisi realizzata è stato quello di approfondire i fabbisogni occupazionali delle imprese per meglio conoscerne le caratteristiche (anche quantitative) al fine di sensibilizzare il territorio.

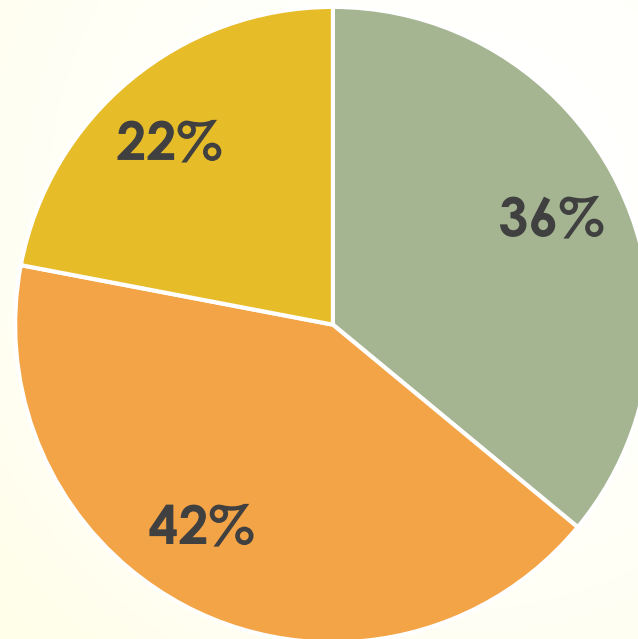
Imprese che hanno necessità di inserire lavoratori



■ Non ha necessità

■ Ha necessità

Stima imprese che nei prossimi 12 mesi prevedono assunzioni

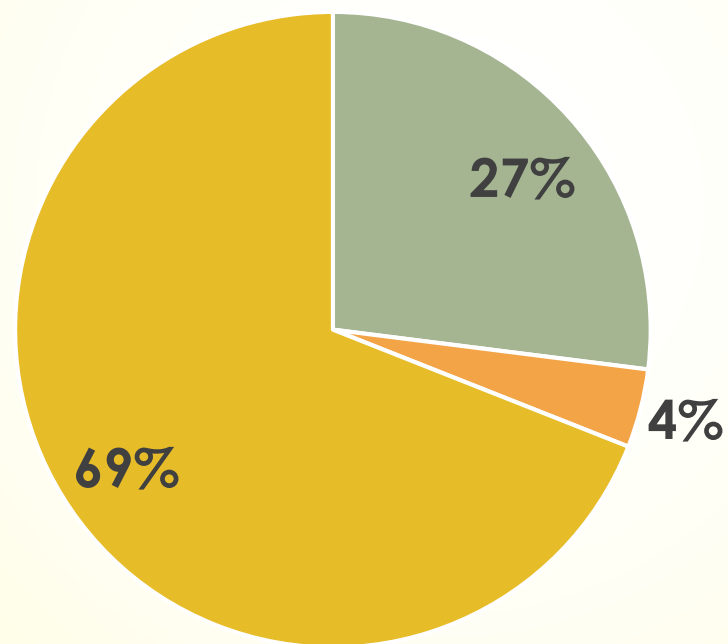


- imprese che assumeranno a tempo indeterminato
- imprese che assumeranno a tempo determinato
- imprese che non assumeranno

Stima del numero di assunzioni

- Si stima che nei prossimi 12 mesi il 78% delle imprese abbiano necessità di inserire lavoratori.
- Il 36% delle imprese assumerà a tempo indeterminato nei prossimi dodici mesi
- per il settore Industriale delle Costruzioni Edili del territorio bergamasco è possibile stimare un fabbisogno occupazionale a 12 mesi di circa 550 lavoratori.

Le imprese richiedono lavoratori per il cantiere o per l'ufficio?



■ profili di cantiere

■ profili di ufficio

■ profili di cantiere e ufficio



I profili professionali più richiesti



Per il cantiere:

- a) muratore polivalente
- b) operaio specializzato
- c) tecnico di cantiere
- d) capocantiere
- e) operatore macchine



Per l'ufficio:

- a) preventivazione
- b) amministrazione
- c) segreteria
- d) progettazione



Conclusioni/1



- Gli esiti del questionario confermano che esiste un importante fabbisogno di profili professionali da inserire nel settore
- Il fabbisogno maggiore è per i profili di cantiere anche se non mancano necessità per i profili di ufficio
- Il fabbisogno non si traduce totalmente in un previsione di assunzioni a tempo indeterminato nei 12 mesi, segno che le prospettive di lavoro per le imprese sono ancora di breve o brevissimo periodo



Conclusioni/2



- L'assenza di una prospettiva di medio lungo periodo non permette approfonditi ragionamenti sull'innovazione di processo all'interno delle aziende, lo testimoniano i profili più ricercati (classici)
- L'esigenza immediata delle imprese è trovare lavoratori per iniziare una nuova commessa o terminarne una già iniziata.
- Oltre che attrarre nuovi lavoratori, è altrettanto necessario fidelizzare i lavoratori attualmente occupati nelle costruzioni appartenenti alle fasce di età medie (30-50).